

LAS ALMEJAS DE CARRIL

“En Vilagarcía de Arousa afrontamos la primera ola como todas las Administraciones Locales: sacando recursos de donde no los teníamos. Las primeras semanas pusimos especialmente el foco en ayudar a los sectores más vulnerables, pero con la atención puesta también en las medidas que desde la Administración Central se estaban tomando para atajar la crisis económica que llevaría aparejada la situación sanitaria tan grave. Por eso, lo siguiente fue poner en marcha iniciativas municipales para ayudar al comercio o la hostelería.

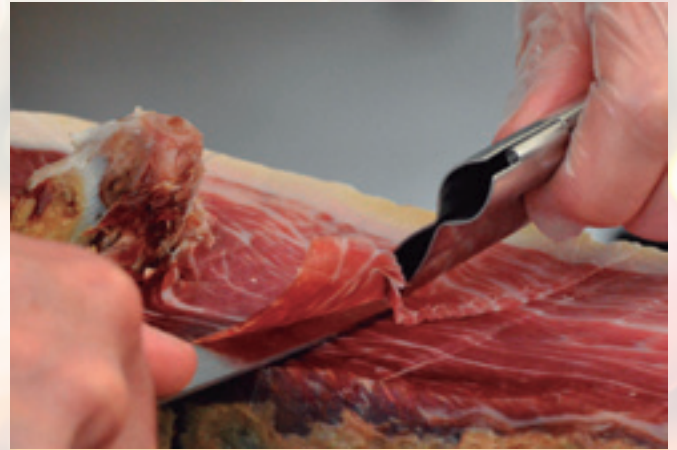
Ahora, en esta segunda ola continuamos trabajando de forma muy intensa ya que las administraciones locales somos los que nos ocupamos de esa labor de vigilancia y control. Continúa siendo prioritario también el trabajo de nuestros servicios sociales, ya que están atendiendo a muchísima población que antes no recurría a esta área.

De cara a final de año, todas nuestras esperanzas están en la Navidad. En Vilagarcía de Arousa el sector marisquero es muy importante, con la almeja de carril como protagonista. Por eso, para muchas familias arousanas, cuyo sostén económico es este delicioso molusco, la Navidad se mira con mucha preocupación. Han estado meses sin trabajar con normalidad por el cierre de la hostelería y confían en que esta época sea un respiro para ellas.

Somos conscientes de que la retracción del consumo puede afectar a la campaña navideña de nuestro producto estrella. Además, también resulta complicado adelantar en este contexto las compras de marisco para las comidas y cenas ya que desconocemos aún qué tipo de restricciones habrá con respecto a las reuniones familiares y sociales. Así que probablemente este año se apuren las compras hasta el último momento.

Esperamos que la crisis nos permita continuar con nuestras tradiciones y que podamos seguir apostando en esta Navidad más que nunca por los productos de la tierra, como nuestras almejas de carril”.

Alberto Varela Paz, Alcalde de Vilagarcía de Arousa



EL JAMÓN

“En La Alberca, una de las localidades más destacadas de la Sierra de Francia, se vivió con absoluta calma la primera oleada de coronavirus. De hecho, no se registraron casos hasta la segunda quincena de agosto y primera semana de septiembre.

A lo largo de noviembre sí hemos tenido alguno en municipios cercanos, pero no en el pueblo. No obstante, debemos seguir siendo rigurosos y precavidos porque dado que La Alberca, con 1.100 habitantes, forma parte de un área sanitaria de 2.500 vecinos, y cada cartilla supone un 4,3% de incidencia, con lo que con muy pocos casos la situación se podría volver alarmante lo que nos llevaría a tomar medidas más drásticas.

Confío en que sigamos con esta incidencia tan baja para afrontar la Navidad con tranquilidad. Nuestra industria chacinera y, sobre todo, nuestros jamones son un producto muy querido que no falta en las mesas navideñas o en los regalos de empresa, por lo que estas fechas suelen ser el punto fuerte en sus ingresos.

Pero venimos de meses complicados ya que la pandemia ha afectado enormemente: gran parte de la producción de este producto tienen como destino mercados exteriores. De hecho, una de nuestras fábricas fue pionera en la exportación de jamones a China. A esto se suma, aunque en menor medida, la caída en picado de las ventas en los propios comercios del municipio, enfocados al turismo. Calculo que la bajada de sus ingresos desde el inicio de la pandemia rondará el 50%.

De cara a Navidad, auguran una caída en torno al 30% en comparación con el mismo periodo del año pasado. La limitación de las reuniones, las restricciones de movilidad y la situación económica tan complicada que viven muchos hogares y empresas provocará que un producto tan tradicional como el jamón vea limitada sus ventas”.

Miguel Ángel Luengo Becerro, Alcalde de La Alberca